

Plzeňský kraj

sídlo: Škroupova 1760/18, Jižní Předměstí, 301 00 Plzeň
k podpisu smlouvy oprávněn: [redacted] člen Rady Plzeňského kraje pro
oblast kultury, památkové péče a cestovního ruchu dle
usnesení Rady Plzeňského kraje č. 1265/25 ze dne
25. 8. 2025
IČO: 70890366
DIČ: CZ70890366
bankovní spojení: Raiffeisenbank, a.s., pobočka Plzeň
číslo účtu: 1063003350/5500

na straně jedné jako poskytovatel finanční dotace
/dále jen „Poskytovatel“/

a

Obec Blížejev

sídlo: Blížejev 151, 345 45 BLÍŽEJOV
osoba oprávněná k podpisu smlouvy: [redacted]
IČO: 00253243
bankovní spojení: Komerční banka, a.s.
číslo účtu: 1427321/0100

na straně druhé jako příjemce finanční dotace
/dále jen „Příjemce“/

uzavírají mezi sebou **podle § 10a zák. č. 250/2000 Sb., ve znění pozdějších
předpisů** tuto veřejnoprávní

S M L O U V U
o poskytnutí účelové dotace z rozpočtu Plzeňského kraje
poř. č. ID21/25

I.

Předmět smlouvy a účel dotace

1. Předmětem smlouvy je poskytnutí účelové finanční dotace (dále také „dotace“) určené **na restaurátorský průzkum interiéru a exteriéru** nemovité kulturní památky zámecká kaple sv. Jana Nepomuckého, vedené v ÚSKP ČR pod rejstř. č. 22488/4-2035, p.p.č. 474, k.ú. 605646 Chotiměř u Blížejova, LV č. 1 (dále též „Projekt“). Na nemovité kulturní památky se vztahují ustanovení zákona č. 20/1987 Sb., o státní památkové péči, ve znění pozdějších předpisů (dále jen „památkový zákon“). Podkladem pro poskytnutí účelové finanční dotace je elektronická žádost Příjemce o poskytnutí dotace č. 095ID00021 ze dne 13. 8. 2025 podaná prostřednictvím systému eDotace.

II.

Poskytnutí dotace

1. Poskytovatel se zavazuje poskytnout účelovou dotaci ve výši **190.000 Kč** (slovy: sto devadesát tisíc korun českých) Příjemci jako účelovou dotaci pro účel uvedený v článku I. této smlouvy, a to za podmínek stanovených touto smlouvou. Dotace se poskytuje jako **neinvestiční**.
2. Příjemce se zavazuje tuto účelovou dotaci přijmout, využít ji pouze k výše uvedenému účelu a splnit podmínky stanovené touto smlouvou.
3. Příjemce je oprávněn a současně povinen čerpat poskytnutou účelovou dotaci ke krytí nákladů vzniklých příjemci při realizaci projektu od 1. 1. 2025 do 31. 8. 2026. Do 31. 8. 2026 má být dosaženo stanoveného účelu dotace.
4. Příjemce je povinen informovat Poskytovatele, že obdržel dotaci nebo peněžitý dar na shodný účel uvedený v čl. I. této smlouvy od jiného subjektu nejpozději při finančním vypořádání dotace. Příjemce je povinen zajistit, aby celková částka dotací a darů na projekt od Poskytovatele a jiných subjektů nepřekročila 100 % celkových nákladů na projekt. V případě porušení povinnosti dle věty první tohoto odstavce je Příjemce povinen vrátit dotaci v celé výši, v případě porušení povinnosti dle věty druhé tohoto odstavce je povinen vrátit část dotace Poskytovateli, která přesahuje 100 % nákladů na projekt.
5. Dotace je přísně účelová pouze na práce, které přímo souvisí se zhotovením projektové dokumentace / průzkumu dle čl. I. odst. 2 této smlouvy.
6. Příjemce dotace je povinen umožnit zástupcům Plzeňského kraje sledovat postup obnovy a za tím účelem zpřístupnit prostory, v nichž se obnova s podporou Plzeňského kraje má provádět nebo provádí a dále je povinen umožnit nahlédnout do dokumentů souvisejících s obnovou. Při nesplnění těchto povinností nebude dotace poskytnuta.
7. Restaurování ve smyslu památkového zákona může provádět jen osoba na základě patřičného povolení k restaurování. V případě, že restaurování bude provedeno osobou bez patřičného oprávnění nebo prostřednictvím osob bez tohoto oprávnění, nebude dotace poskytnuta.
8. Finanční prostředky budou jednorázově poukázány na účet Příjemce ve lhůtě do 40 dnů od účinnosti této smlouvy.

III.

Povinná publicita dotace

1. Příjemce se zavazuje při jakékoli formě prezentace Projektu uvádět, že byl uskutečněn za finanční podpory Plzeňského kraje.
2. Příjemce se zavazuje s ohledem na charakter realizace dotovaného Projektu:
 - a) viditelně umístit na Objekt nebo v jeho bezprostřední blízkosti logo Plzeňského kraje vhodným způsobem, který nenaruší kulturně historické hodnoty Objektu nebo pietu místa,
 - b) viditelně umístit logo Plzeňského kraje na veškeré propagační materiály související s Projektem, případně i na jím provozované webové stránky s informací o podpoře Projektu Plzeňským krajem,
 - c) informovat Poskytovatele o termínu slavnostního odhalení výsledku,

ukončení Projektu nebo jiné slavnostní události, následující po ukončení Projektu prostřednictvím oddělení marketingu Odboru kancelář hejtmána Krajského úřadu Plzeňského kraje a zároveň prostřednictvím Odboru kultury, památkové péče a cestovního ruchu Krajského úřadu Plzeňského kraje. Příjemce je povinen do 14 (čtrnácti) dnů před uskutečněním akce oznámit termín a místo konání akce Odboru kultury, památkové péče a cestovního ruchu Krajského úřadu Plzeňského kraje, a to buď prostřednictvím e-mailu na adresu: info@plzen.cz poštou či do datové schránky a umožnit provedení kontroly realizace projektu pracovníkem Odboru kultury, památkové péče a cestovního ruchu Krajského úřadu Plzeňského kraje,

3. Příjemce se zavazuje, že:

- a) použije logo Plzeňského kraje výhradně k účelu, ke kterému mu bylo poskytnuto,
 - b) logo Plzeňského kraje nebude jeho užitím zneváženo a zneužito; zejména že užitím loga Plzeňského kraje nedojde ke znevážení nebo poškození dobré pověsti nebo dobrého jména Plzeňského kraje,
 - c) neposkytne oprávnění užívat logo Plzeňského kraje třetím osobám,
 - d) bude dodržovat Pravidla Rady Plzeňského kraje pro užívání loga Plzeňského kraje schválená Radou Plzeňského kraje zveřejněná na portálu Plzeňského kraje.
4. Dohled nad správným a důstojným užíváním loga v souladu s Pravidly Rady Plzeňského kraje pro užívání loga Plzeňského kraje a v souladu s veřejným pořádkem, vykonává Odbor kancelář hejtmána, oddělení mediální komunikace. Příjemce je povinen umožnit kontrolu užívání loga.
5. V případě porušení ustanovení tohoto článku smlouvy může KÚPK uložit Příjemci odvod ve výši až 10 % z poskytnutých prostředků.
6. Příjemce se zavazuje, že při přípravě, realizaci a propagaci Projektu specifikovaného v čl. I. této smlouvy nebude jednat proti dobrým mravům, využívat protiprávní způsoby či způsoby obtěžující fyzické a právnické osoby nebo nerespektující autorská či vlastnická práva třetích osob.

IV.

Schvalovací doložka

1. Poskytnutí účelové finanční dotace bylo schváleno usnesením Rady Plzeňského kraje č. 1265/25 ze dne 25. 8. 2025 dle ust. 59 odst. 2 písm. a) zák. č. 129/2000 Sb., o krajích (krajské zřízení), ve znění pozdějších předpisů.

V.

Povinnosti Příjemce

1. Příjemce se zavazuje, že prostředky dotace budou využity výhradně k financování účelu uvedeného v článku I. této smlouvy. V případě porušení účelovosti použití prostředků dotace je Příjemce povinen vrátit dotaci ve výši neoprávněně použité částky zpět Poskytovateli. Příjemce je povinen dotaci využít hospodárně, efektivně a účelně. V případě porušení povinnosti hospodárného, efektivního a účelného použití prostředků KÚPK uloží odvod Příjemci ve výši 30-60 % z

poskytnutých prostředků, v souvislosti s jejichž použitím došlo k porušení rozpočtové kázně.

2. Pokud je Příjemce povinen vést účetnictví podle zákona č. 563/1991 Sb., o účetnictví, ve znění pozdějších předpisů, je povinen vést je řádně. Pokud je Příjemce povinen vést daňovou evidenci podle zákona č. 586/1992 Sb., o daních z příjmů, ve znění pozdějších předpisů, je povinen ji vést řádně. Příjemce se zavazuje vést evidenci čerpání poskytnuté dotace odděleně od ostatního účetnictví, popř. daňové evidence. Dotace budou v účetnictví, popř. daňové evidenci, analyticky odlišeny. Příjemce je vždy povinen doložit evidenci čerpání dotace doklady splňujícími charakter účetních dokladů podle zákona o účetnictví, i když účetnictví nevede. V případě porušení ustanovení tohoto odstavce může KÚPK uložit Příjemci odvod ve výši až 10 % z poskytnutých prostředků, v souvislosti s jejichž použitím došlo k porušení rozpočtové kázně.
3. **Příjemce je povinen předložit Poskytovateli závěrečnou zprávu a finanční vypořádání dotace (dále též „vyúčtování“) v elektronické formě prostřednictvím systému eDotace včetně všech požadovaných příloh dle ve lhůtě do 31. 8. 2026.** Soubory se vkládají v aktuálních a běžně / široce používaných volných nebo otevřených formátech (např. DOCX, XLSX, PDF, JPEG, PNG, ZIP apod.) a jejich obsah musí být způsobilý k prohlížení (zobrazení) prostřednictvím běžných nástrojů používaných v České republice. Soubory nesmí být poškozené nebo nečitelné a jejich čitelnost, resp. schopnost zobrazit původní obsah po vložení do aplikace, je uživatel povinen ověřit. V případě, že finanční vypořádání dotace nebude ani v dodatečně lhůtě stanovené KÚPK poskytnuto Poskytovateli řádně, je Příjemce povinen dotaci v plné výši, popřípadě v části nedoložené finančním vypořádáním dotace, vrátit ve lhůtě určené v písemné výzvě KÚPK. V případě pozdního finančního vypořádání dotace může KÚPK uložit Příjemci odvod ve výši až 10 % z poskytnutých prostředků, v souvislosti s jejichž použitím došlo k porušení rozpočtové kázně.

V rámci vyúčtování příjemce doloží následující přílohy:

- a) faktury, popř. další účetní doklady s položkovou specifikací provedených prací a s výkazem výměr a množství s uvedením jednotkových cen;
 - b) doklad o úhradě předložených faktur dle písm. a);
 - c) výsledek tvorby projektové dokumentace, stavebně historického, archeologického, nebo jiného průzkumu.
4. Prostředky dotace nebudou Příjemcem poskytnuty jiným fyzickým nebo právnickým osobám, pokud nepůjde o úhradu bezprostředně spojenou s realizací účelu dotace. Pokud by byly prostředky poskytnuty v rozporu s účelem dotace uvedeným v čl. I. této smlouvy, je Příjemce povinen dotaci vrátit ve výši neoprávněně použité částky.
 5. Majetek pořízený, zhodnocený nebo opravený za použití dotace nesmí být bez písemného souhlasu Poskytovatele po dobu 3 let od poskytnutí dotace převeden na třetí osobu, pronajat, propachtován ani jinak dán k dispozici třetí osobě (věta se nevztahuje na pronájem bytů popř. pronájem či výpůjčku jednotlivých částí budovy, které jsou k takovému využití určeny). Jsou-li informace o užívání majetku třetí osobou ve smyslu první věty tohoto odstavce smlouvy uvedeny v

žádosti o poskytnutí dotace, písemný souhlas Poskytovatele není vyžadován. V případě porušení této povinnosti KÚPK uloží příjemci odvod ve výši 30-50 % z poskytnutých prostředků.

6. Z poskytnuté dotace nelze hradit pojistné, pokuty, penále, náhradu škody, soudní poplatky, smluvní pokuty, úroky z prodlení nebo poplatky z prodlení, správní poplatky, daně a odvody, splátky úvěrů a půjček a dary; pokud je Příjemce ve smyslu zákona č. 235/2004 Sb., o dani z přidané hodnoty, ve znění pozdějších předpisů, plátcem a může uplatnit nárok na odpočet daně, nelze z dotace hradit část nákladů odpovídajících výši uplatněného nároku na odpočet daně. V případě porušení této povinnosti je Příjemce povinen vrátit příslušnou část dotace. V případě pochybnosti, zda lze náklad z prostředků dotace hradit či nikoliv, rozhoduje o uznatelnosti nákladu výhradně KÚPK.
7. V případě, že nedojde k uskutečnění Projektu, na který byla poskytnuta finanční dotace, do data, do kterého je Příjemce oprávněn čerpat dotaci dle čl. II. odst. 3 této smlouvy, je Příjemce povinen vrátit dotaci v plné výši Poskytovateli. V případě, že finanční prostředky nebudou do této doby vyčerpány v plné výši, je Příjemce povinen vrátit Poskytovateli nevyčerpaný zůstatek dotace ve lhůtě pro finanční vypořádání dotace.
8. Pokud se práce na projektu neuskuteční v celém rozsahu stanoveném smlouvou o poskytnutí dotace z důvodu vyšší moci (např. nemožnost plnění smluv o dílo v důsledku opatření vlády při vyhlášení stavu nouze) v termínu dle smlouvy, je příjemce povinen tuto skutečnost písemně oznámit poskytovateli, a to bez zbytečného odkladu poté, co ji zjistí, nejpozději do 31. 8. 2026. Náklady hospodárně, účelně a efektivně vynaložené v dobré víře příjemcem na dílčí kroky v přímé souvislosti s projektem mohou být považovány za náklady vynaložené na účel dle této, i když nebude dodržen celý rozsah prací na projektu dle této smlouvy. O uznatelnosti vynaložených nákladů rozhoduje poskytovatel dotace prostřednictvím posouzení všech okolností administrátorem. Ustanovení tohoto odstavce smlouvy se přiměřeně použije též pro případ, kdy Poskytovatel (Rada Plzeňského kraje) schválil odůvodněnou žádost Příjemce o prodloužení termínu pro předložení finančního vypořádání dotace.
9. Příjemce je dále povinen dotaci vrátit, pokud bude zjištěno, že údaje, na jejichž základě byla dotace poskytnuta, byly neúplné nebo nepravdivé. Pokud by se jednalo o nedovolenou veřejnou podporu, je Příjemce povinen dotaci v plné výši vrátit včetně úroku podle pravidel o veřejné podpoře. Příjemce je povinen dotaci vrátit, pokud v souvislosti s projektem spáchá trestný čin, přestupek nebo správní delikt nebo jeho jednání odporuje veřejnému pořádku.
10. V případě vzniku důvodů pro vrácení finančních prostředků nebo zaplacení odvodu, poukáže je Příjemce bez výzvy neprodleně na účet Poskytovatele, popřípadě ve lhůtě určené ve výzvě KÚPK. V roce poskytnutí dotace na č. ú.: 1063003350/5500 u peněžního ústavu Raiffeisenbank, a.s., pobočka Plzeň, jinak na č. ú.: 1063003377/5500 u peněžního ústavu Raiffeisenbank, a.s., pobočka Plzeň. Variabilním symbolem bude IČO Příjemce v případě právnické osoby a datum narození Příjemce ve formátu DDMMRRRR u fyzické osoby. Příjemce dotace je povinen současně s realizovanou platbou zaslat písemné avízo na Odbor ekonomický KÚPK.
11. Příjemce je povinen bez zbytečného odkladu, nejpozději do 10 dnů ode dne, kdy se dozví o změnách, písemně oznámit KÚPK veškeré změny nebo skutečnosti,

které by měly vliv na realizaci účelu dotace, včetně změn údajů o Příjemci (změna IČO, bankovního čísla účtu, změna osoby oprávněné jednat jménem Příjemce atd.). Je-li Příjemcem dotace právnická osoba, je Příjemce povinen v případě přeměny nebo zrušení právnické osoby s likvidací oznámit tyto skutečnosti Poskytovateli, podat vyúčtování dotace k rozhodnému dni nebo dni vstupu do likvidace a vrátit část dotace, která nebyla vyčerpána před rozhodným dnem nebo dnem vstupu do likvidace. V případě pozdního oznámení změn nebo jejich neoznámení může KÚPK uložit Příjemci odvod ve výši až 10 % z poskytnutých prostředků, v souvislosti s jejichž použitím došlo k porušení rozpočtové kázně.

12. V případě vzniku povinnosti vrácení peněžních prostředků nebo výzvy k vrácení dotace nebo její části podle § 22 odst. 6 zák. č. 250/2000 Sb., o rozpočtových pravidlech územních rozpočtů, ve znění pozdějších předpisů, učiní tuto výzvu jménem Poskytovatele KÚPK. V případě porušení rozpočtové kázně a zároveň nevrácení poskytnuté dotace Příjemcem Poskytovateli, popř. nevyhovění výzvě k provedení opatření k nápravě, postupuje KÚPK způsobem uvedeným v § 22 zák. č. 250/2000 Sb., o rozpočtových pravidlech územních rozpočtů, ve znění pozdějších předpisů, ve spojení se zák. č. 280/2009 Sb., daňový řád, ve znění pozdějších předpisů, tedy vydáním platebního výměru za účelem uložení odvodu a penále do rozpočtu Poskytovatele.
13. Poskytovatel zajistí zveřejnění této smlouvy na své elektronické úřední desce prostřednictvím programu eDotace.
14. Příjemce se zavazuje zajistit, že při přípravě, realizaci a propagaci projektu specifikovaného v čl. I. této smlouvy nebudou užity protiprávní jednání spočívající v nerespektování autorských či jiných práv třetích osob či jiné nevhodné způsoby obtěžující fyzické a právnické osoby.
15. Poskytovatel je oprávněn prostřednictvím KÚPK kontrolu užití účelové dotace dle příslušných ustanovení zák. č. 320/2001 Sb., o finanční kontrole, ve znění pozdějších předpisů.
16. Poskytnutím dotace se nezakládá nárok na poskytnutí další dotace v případě, že dotovaná akce bude pokračovat v dalších letech.
17. V případě, že Příjemcem dotace je právnická osoba včetně obce, Příjemce prohlašuje, že přijetí dotace a uzavření této smlouvy bylo schváleno příslušným orgánem této právnické osoby.

VI.

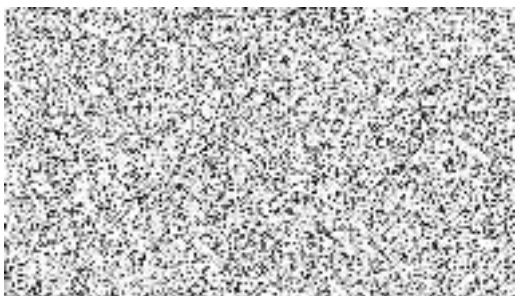
Závěrečná ustanovení

1. Smlouva nabývá platnosti dnem podpisu obou smluvních stran, a to v případě, kdy je smlouva uzavírána za přítomnosti poskytovatele i příjemce. V případě, kdy je smlouva poskytovatelem zaslána k podpisu příjemci, který ji má podepsat jako první, je smlouva uzavřena a platná dnem, ve kterém byla následně podepsána poskytovatelem. Jestliže se na smlouvu vztahuje povinnost uveřejnění v registru smluv, nabývá smlouva účinnosti dnem uveřejnění v registru smluv.
2. Smlouva je uzavírána smluvními stranami elektronicky a je vyhotovena v elektronické podobě v jednom vyhotovení s elektronickými podpisy obou smluvních stran v souladu se zákonem č. 297/2016 Sb., o službách vytvářejících důvěru pro elektronické transakce, ve znění pozdějších předpisů.
3. Změny a doplňky k této smlouvě lze provést pouze po vzájemném odsouhlasení

smluvních stran, a to písemně, s číselně označenými dodatky, podepsanými oběma smluvními stranami.

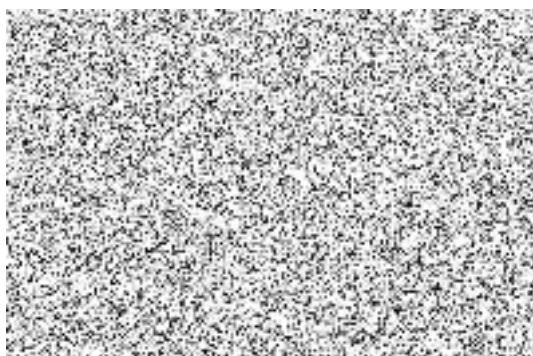
4. Smluvní strany prohlašují, že tato smlouva byla sepsána podle jejich pravé a svobodné vůle prosté omylu a donucení, nikoli v tísní, že smlouva není zdánlivým právním jednáním, že obě smluvní strany souhlasí s celým jejím obsahem.
5. Pokud některé ustanovení této smlouvy je nebo se stane neplatným nebo nevynutitelným, ostatní ustanovení této smlouvy zůstávají platná a vynutitelná. Toto neplatné nebo nevynutitelné ustanovení bude bez zbytečných odkladů nahrazeno novým platným a vynutitelným ustanovením, které svým obsahem a smyslem nejlépe odpovídá obsahu a smyslu původního ustanovení.

Příjemce:



podepsáno elektronicky

Poskytovatel:



podepsáno elektronicky