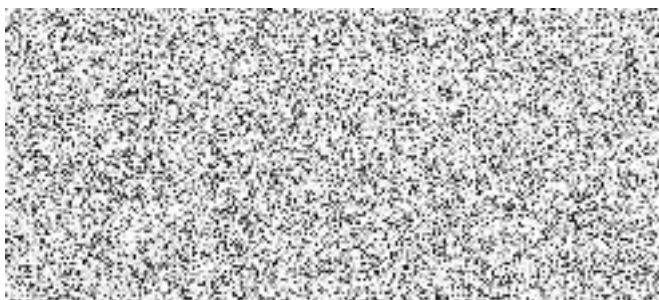

SILOVSKÝ & SILOVSKÝ

advokátní kancelář s.r.o.

Plzeň, Karlova 211/5, PSČ 301 00



Naše č.j.: 029/107/K-103-Řehoř

V Plzni dne 13.6.2025

Klient: Obec Blížejov, IČ: 002 53 243
Se sídlem Blížejov č.p. 151
345 45 Blížejov

VĚC: POSKYTNUTÍ INFORMACÍ

Vážený pane doktore,

na základě Vaší žádosti o poskytnutí informací dle zákona č. 106/1999 Sb., o svobodném přístupu k informacím ze dne 7.4.2025, si Vám dovoluje zaslat následující sdělení, kterým písemně poskytujeme požadované informace k jednotlivým bodům Vaší žádosti. Současně přikládáme dostupné dokumenty v digitální podobě.

1) Jaký je aktuální stav projektu výstavby suchého poldru v obci Blížejov, zohledněného v územním plánu jako plocha B23?

Projekt je ve fázi záměru a přípravy projektové dokumentace pro územní řízení (DÚR).

Zastupitelstvo obce schválilo pokračování v přípravě usnesením č. 462 ze dne 15. 5. 2025. Probíhá zpracování hydrotechnického modelu a geologického průzkumu. Dne 5.2.2025 byla mezi Obcí Blížejov jakožto objednatelem a společností PROVOD – inženýrská společnost, s.r.o. jako dodavatelem uzavřena smlouva o dílo na akci „Obec Blížejov – protipovodňová opatření“, kdy předmětem smlouvy je zpracování projektové dokumentace pro vydání povolení záměru v souladu se zákonem č. 183/2006 Sb., o územním plánování. Předmětná smlouva byla uzavřena na základě

skutečnosti, že společnost PROVOD – inženýrská společnost, s.r.o. byla vybrána ve výběrové řízení k veřejné zakázce malého rozsahu PD a IČ na akci „Obec Blížejov – protipovodňová opatření“. Dodavatel byl vybrán výběrovou komisí, která dne 4.2.2025 posoudila nabídky jednotlivých subjektů.

2) *Byly k tomuto projektu provedeny jakékoliv analýzy nebo studie? Pokud ano, žádáme o poskytnutí těchto dokumentů.*

Pokud se provedených analýz či studií dokládáme provedenou studii k navrhovanému suchému poldru, zpracovanou společností PROVOD – inženýrská společnost, s.r.o.

3) *Jaké konkrétní kroky podnikla obec Blížejov v souvislosti s výstavbou suchého poldru v posledních 10 letech (žádosti o dotace, spolupráce s jinými orgány apod.)?*

Obec Blížejov v souvislosti s protipovodňovými opatřeními činí jednotlivé kroky od roku 2011. V posledních 10 letech byly podniknuty například tyto kroky:

- 2013 – Zařazení plochy B23 (suchá nádrž) do Územního plánu Blížejov.
- 2019 – Zadání studie zadržetí srážkových vod (ČVUT FŽP).
- 06/2024 – Koordinační jednání dotčených orgánů po povodních (zápis ze dne 12. 6. 2024)
- 09/2024 – Podání předběžné žádosti o dotaci OPŽP (výzva 88).
- 05/2025 – Schválení projektu usnesením ZO č. 462 – příloha E.
- 05–06/2025 – Zahájení pracovních geodetických a geologických prací na hlavní hrázi.

4) *Proběhla jakákoliv jednání zastupitelstva obce Blížejov týkající se výstavby suchého poldru? Pokud ano, žádáme o zápisy z těchto jednání.*

Obec Blížejov se problematice protipovodňových opatření věnuje dlouhodobě. Pokud se týká výstavby suchého poldru, pak nejaktuálnější jednání zastupitelstva k této problematice je zasedání zastupitelstva, které se konalo dne 15.5.2025 (usnesení č. 462).

5) *Existují jakékoliv smlouvy, dohody nebo memoranda týkající se projektu výstavby poldru mezi obcí Blížejov a jinými subjekty?*

Viz odpověď na otázku č. 1.

6) *Jaká opatření byla ze strany obce Blížejov podniknuta k prevenci povodní a ochrany majetku na jejím území?*

Obec Blížejov dlouhodobě a soustavně vyvíjí aktivity směrem ke státním orgánům za účelem zajištění podpory a finančních prostředků pro realizaci protipovodňových opatření. Vedle toho je daná problematika intenzivně komunikována se zemědělskými subjekty, jejichž činnost ovlivňuje důsledky případných povodní a škod jimi způsobených. Zemědělské subjekty jsou co do prevence povodní a ochrany majetku významným partnerem, kdy aplikování určitých zemědělských postupů má zásadní dopady co do prevence povodní, respektive zmírňování jejich dopadů.

7) *Žádáme o vydání kompletní projektové dokumentace k jakýmkoliv navrhovaným či realizovaným opatřením v oblasti protipovodňové ochrany v obci Blížejov.*

Viz odpověď na otázky č. 1 a 5.

K dnešnímu dni existuje pouze technicko-ekonomická studie a pracovní verze DÚR. Finální projektová dokumentace nebyla dosud dokončena.

8) *Byla provedena jakákoliv studie povodňových rizik a jejich zvládnání v obci Blížejov? Pokud ano, žádáme její předložení.*

Nikoli, samostatná studie povodňových rizik a jejich zvládnání v obci Blížejov provedena nebyla.

9) *Existují nějaké dokumenty nebo studie týkající se kapacity a stavu kanalizační sítě v obci Blížejov, zejména v oblastech postihovaných záplavami? Pokud ano, žádáme jejich poskytnutí.*

V tomto okamžiku dokumenty týkající se kapacity a stavu kanalizační sítě v obci Blížejov neexistují. Kanalizace prošla monitoringem v rámci kterého bylo realizováno její pročištění a posouzení stavu, což bylo realizováno společností Sezako s.r.o. Dle vyjádření společnosti Sezako s.r.o. lze konstatovat, že za standardních podmínek kanalizace je kapacita kanalizace naprosto dostatečná a nedostačuje pouze v případě extrémních podmínek. Společnost Sezako s.r.o. po dokončení všech prací vyhotoví pro potřeby obce Blížejov písemnou zprávu. V tomto okamžiku obec Blížejov písemnou zprávu ještě nedisponuje, tedy ji ani nemůže poskytnout žadateli.

10) *Existují nějaké dokumenty nebo studie týkající se kapacity a stavu potrubí do kterého ústí vodní tok (bezejmenný potok) č. 10267434 na hranici pozemků parc. [redacted] v obci Blížejov? Pokud ano, žádáme jejich poskytnutí.*

Obec Blížejov k vyřízení této Vaší otázky vyžádala informaci vodoprávního úřadu MěÚ Horšovský Týn, který k dané problematice poskytl následující odpověď:

[redacted] v katastrálním území Blížejov protéká drobný vodní tok (bezejmenný tok) IDVT 10267434. Jedná se o LBP významného vodního toku Zubřina. Vodoprávní úřad ve své evidenci nedohledal žádné dokumenty k předmětnému zatrubnění drobného vodního toku v obci Blížejov. Domníváme se, že k zatrubnění výše uvedeného toku došlo cca v šedesátých letech. Správcem vodního toku je Povodí Vltavy s.p.. Zatrubněná část toku na výše uvedených pozemcích není zaměřena v KN. Z tohoto důvodu nelze určit přesný směr a délku zatrubnění. Na vtoku je průměr betonového potrubí cca DN 500 - 600. “



Obec Blížejov

i.s. JUDr. Ing. Miroslav Silovský, LL.M., advokát

Příloha: Smlouva o dílo ze dne 5.2.2025, Zápis z jednání ve věci protipovodňových opatření, Usnesení zastupitelstva obce Blížejov, Prezentace výstavby suchého poldru